

## 8. Punti particolari

- Guardaroba: non si possono portare gli effetti personali (zaini, sacchi, bottiglie, ecc.) nell'esposizione. Un guardaroba è a disposizione all'entrata del Centro di collezione.
- Ci sono gabinetti per donne e per uomini.
- Il Centro di collezione è interamente accessibile anche per persone con mobilità ridotta.
- È proibito toccare gli oggetti esposti.
- È permesso fotografare.
- No. tel. del Centro di collezione: +41 44 940 62 10

## 9. Come trovarci

Con mezzi pubblici:

Dalla stazione FFS di Uster: bus delle linee 827, 830 o 812 fino alla fermata «Reithalle», poi a piedi seguendo il «Reitplatzweg», ca. 300 m.

Con l'automobile:

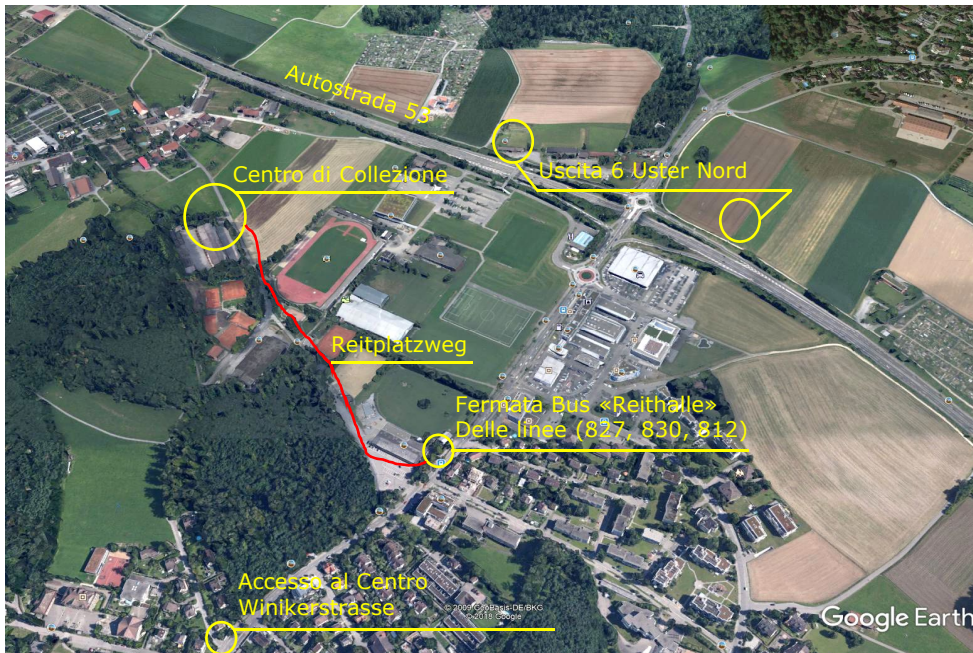
Autostrada 53, uscita 6 «Uster Nord», poi in direzione dell'ospedale, entrare, a destra, nella «Winikerstrasse», il centro di collezione si trova sulla vostra sinistra. Seguire i cartelli indicatori gialli «Sammlungszentrum Armee». Parcheggi gratuiti sono a disposizione al Centro.



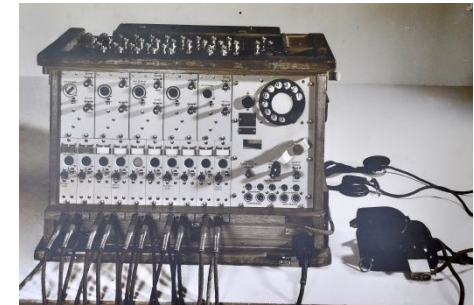
Informazioni concernenti l'iscrizione per una visita guidata al centro di collezione e al suo svolgimento

# «Materiale storico dell'Esercito, Aiuto alla condotta»

8610 Uster, Winikerstrasse 31



© HAMFU IG Uem Flyer für Besucher 2019-04-12\_j



## 1. Informazioni generali

La fondazione «Materiale storico dell'Esercito, Aiuto alla condotta» (HAMFU) è responsabile del centro di raccolta. Oltre agli archivi, i magazzini, le officine e gli uffici, il centro dispone ugualmente di una collezione/esposizione permanente.

Gli oggetti esposti mostrano l'evoluzione della comunicazione nell'Esercito svizzero dalla seconda metà del 19° secolo fino al 2008.

Alcuni apparecchi possono essere mostrati funzionanti.

In una rimessa per veicoli sono presentati degli autocarri, dei veicoli 4X4 e dei rimorchi utilizzati dalle truppe e dei servizi di trasmissione.

Una visita spontanea al centro di raccolta non è possibile, bisogna annunciarsi anticipatamente.

I parametri per le visite sono definiti qui di seguito.

## 2. Responsabilità

Responsabilità generale per il Centro di collezione: Stato-Maggiore dell'Esercito; Ufficio per il materiale storico.

Rappresentato a Uster dal: Responsabile HAMFU.

Coordinazione delle visite guidate: Capo visite guidate della comunità d'interessi per le Trasmissioni (IG Uem)

Visite guidate effettuate da: Guide (Membri IG Uem)

## 3. Guide

Le guide sono dei membri dell'IG Uem specialmente istruiti. Hanno conoscenze approfondite della tecnologia delle trasmissioni provenienti dalla loro professione o dal campo militare o privato.

## 4. Annunciare un gruppo

Potete fare una richiesta per una visita sul sito [hamfu.ch](http://hamfu.ch), sotto «Sammlungszentrum – Kontakt». Il richiedente riceverà una risposta, nel giro di una settimana, con l'indirizzo della persona di contatto dell' IG Uem in modo da poter pianificare la visita.

Visite non sono possibili il sabato pomeriggio, la domenica e nei giorni festivi. Si possono ricevere dei gruppi con un massimo di 30 visitatori.

L'età minima per i visitatori è di 18 anni anche se accompagnati da adulti, questo per ragioni di assicurazione.

Delle regole speciali sono applicate per scolaresche, dove i partecipanti hanno meno di 18 anni.

## 5. Durata e svolgimento di una visita guidata

Durata di una visita guidata:

- 120 minuti per 15 a 20 partecipanti.
- 150 minuti per 20 a 30 partecipanti.

In generale una visita si svolge nel modo seguente:

- Benvenuto e introduzione.
- Film corto sulla collezione di materiale dell'Esercito.
- Film corto sul Centro di collezione HAMFU
- Visita guidata, per gruppi, nel Centro di collezione

I diversi siti importanti della visita

- Aula (Ricezione e Film)
- Collezione di tubi catodici.
- Collezioni tematiche di oggetti e documenti.
- Presentazione cronologica dell'evoluzione della tecnica e degli apparecchi con esempi degli anni 1919, 1943, 1955, 1976, 1999
- Veicoli militari con installazioni di comunicazione delle diverse epoche.
- Sistemi di onde dirette.
- Stazione radioamatori HB4FI

## 6. Costi

- Gruppi fino a 15 partecipanti: Fr. 150.- a prezzo forfettario.
- Ogni partecipante supplementare: Fr. 10.-

## 7. Gastronomia

Su ordinazione possiamo organizzare:

- Caffè, cornetti, acqua minerale; a Fr. 7.- per partecipante.
- Aperitivo leggero: vino rosso o bianco, succo d'arance, acqua minerale, noccioline e biscotti salati; a Fr. 15.- per partecipante.
- Aperitivo ricco da un servizio Catering esterno; a partire da Fr.35.- per partecipante.

Altre possibilità di ristorazione nelle vicinanze:

- *Restaurant Heimat (\*\*),  
Gschwaderstrasse 71, 8610 Uster, Tel +41 43 366 56 53*
- *Ristorante Pizzeria Da Maria (\*\*),  
Gschwaderstrasse 123, 8610 Uster, Tel +41 44 941 00 00*
- *Landgasthof Puurehuus (\*\*\*),  
Fehraltorferstrasse 9, 8615 Wermatswil, Tel +41 43 399 16 16*
- *Argentina Steakhouse (\*\*\*\*),  
Schlossweg 4, 8610 Uster, Tel +41 44 940 90 90*